

# COMPañÍA DE MANUEL LIÑÁN

## “PIE DE HIERRO”

ESPACIO ESCÉNICO	DIMENSIONES ÓPTIMAS	DIMENSIONES MÍNIMAS
ANCHO EMBOCADURA	14.00m	10.00 m
FONDO DEL ESCENARIO DESDE LINEA TELÓN BOCA HASTA LA ÚLTIMA VARA ÚTIL	12.00m	8.00 m
FONDO TOTAL DESDE LINEA TELÓN DE BOCA HASTA FONDO TEATRO	14.50 m	10.00 m
ALTURA PEINE	20 m	10 m

### MAQUINARIA Y TELAS ESCÉNICAS QUE TIENE QUE APORTAR EL TEATRO:

- TELÓN DE BOCA EN GUILLOTINA, O EN SU DEFECTO EN AMERICANA. JUEGA 4 VECES.
- AFORE TOTAL DEL ESCENARIO EN ALEMANA, DEJANDO 1 METRO DE PASILLO TRAS FORO. POSIBILIDAD DE ESCENARIO A VISTA. DECISIÓN EXCLUSIVA DE LA DIRECCIÓN TÉCNICA DE LA COMPAÑÍA.
- 5 VARAS ELECTRIFICADAS. LX4 Y LX5 CON 2 POSICIONES DIFERENTES. JUEGAN 1 VEZ.
- BAMBALINAS NECESARIAS PARA AFORAR VARAS ELECTRIFICADAS, DEJANDO LOS APARATOS A VISTA DE PÚBLICO. 1 DE ELLAS JUGARÁ A LA VEZ QUE LX4 Y LX5.
- 1 BARRA ELECTRIFICADA EN PUENTE DE SALA O BARRAS ELECTRIFICADAS EN PALCOS LATERALES EN SALA CON CAPACIDAD PARA 12 FOCOS.

## SUELO DEL ESCENARIO Y SUELO DE DANZA QUE TIENE QUE APORTAR EL TEATRO:

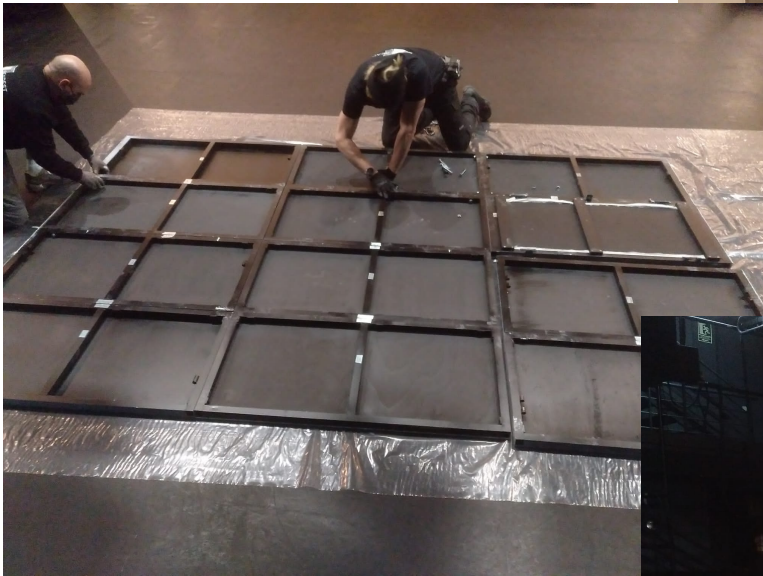
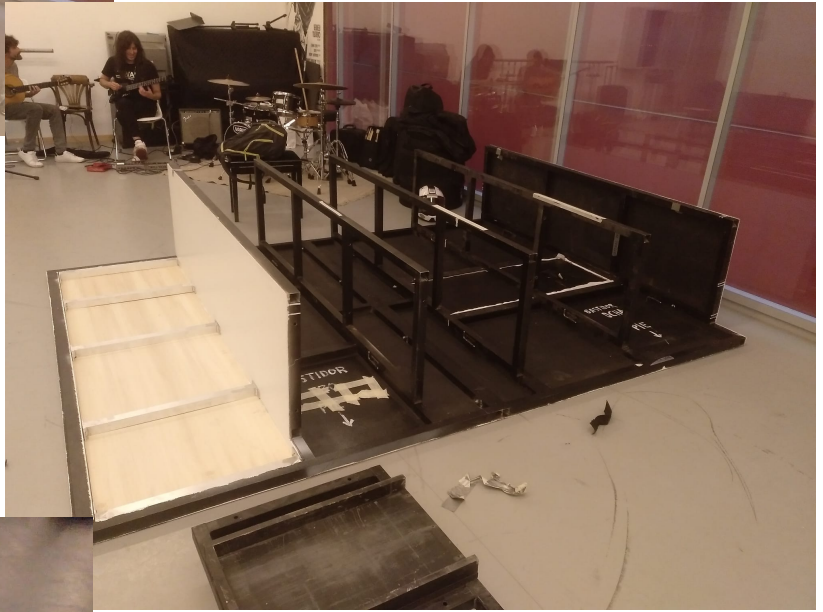
- MUY IMPORTANTE: EL SUELO DEL ESCENARIO DEBERÁ ESTAR DIÁFANO, LIMPIO, LISO, BIEN NIVELADO, SIN PENDIENTE Y EN BUENAS CONDICIONES. EN EL CASO DE QUE NO SEA ASÍ, PÓNGANSE EN CONTACTO CON LA DIRECCIÓN TÉCNICA DE LA COMPAÑÍA.
- SOBRE ÉL, SE MONTARÁ UN SUELO ACÚSTICO CON POSIBILIDAD DE INSTALACIÓN DE MICROFONÍA DEBAJO. DE DIMENSIONES 12,20 X 9,76, NEGRO MATE ANTI DESLIZANTE. VER APARTADO DE SONIDO PARA MÁS INFORMACIÓN.

## UTILERÍA QUE TIENE QUE APORTAR EL TEATRO:

- 2 CAMERINOS DE CAMBIO RÁPIDO CON BURRA, ESPEJO, MESA, SILLAS Y LUZ EN AMBOS HOMBROS DEL ESCENARIO.
- 4 BURRAS EN ESCENARIO.
- 4 SILLAS DE MADERA NEGRA (NO ENEA), SIN REPOSABRAZOS.
- MOQUETA NEGRA DE 1,90 X 1'30 PARA BATERÍA.
- ESCALERA DE MANO PEQUEÑA (3 PELDAÑOS).
- PEANA DE MADERA NEGRA PARA MÚSICO DE 80 DE ANCHO X 60 DE FONDO X 40 DE ALTURA, APROXIMADAMENTE.

## LA ESCENOGRAFÍA QUE TRAE LA COMPAÑÍA:

CARRA EN FORMA DE MURO DE DIMENSIONES: 3 METROS DE ANCHO X 3 DE ALTO X 60 DE FONDO, QUE VIAJA EN PIEZAS SEPARADAS, A ENSAMBLAR CON TORNILLERÍA EL DÍA DE MONTAJE. ES NECESARIO FIJARLO AL SUELO CON TORNILLOS.



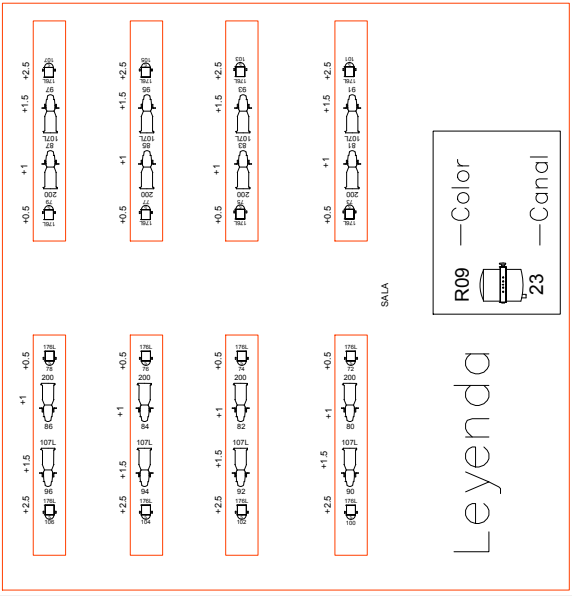
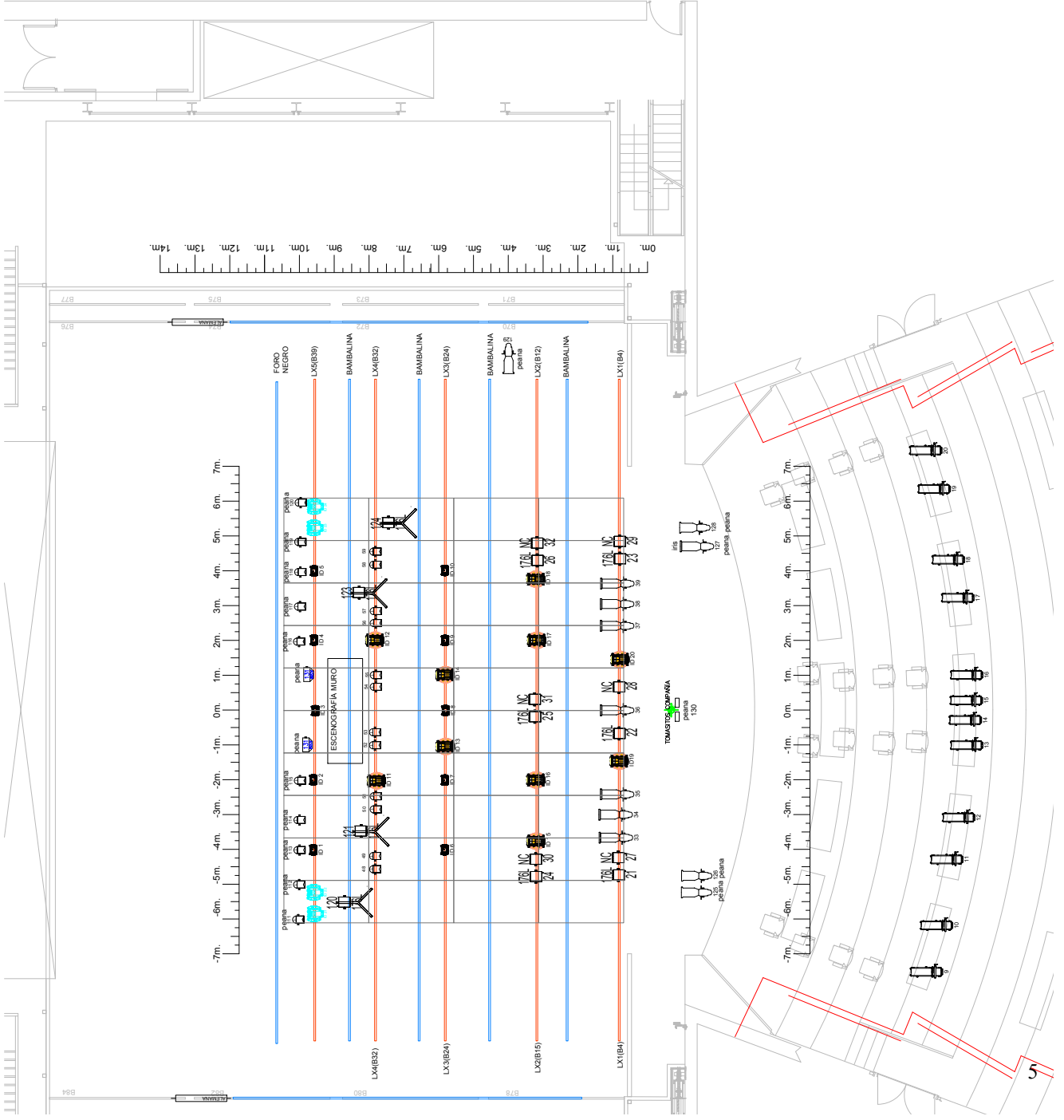
# ILUMINACIÓN:

10	ROBE ROBE SPIIDER O SIMILAR (NO CLONES)
10	ROBE BMFL SPOT, FORTE O SIMILAR (NO CLONES)
4	ROBE POINTE O SIMILAR (NO CLONES)
16	FRESNEL 2KW ( CON VISERAS )
28	RECORTES 1KW 22/40, 13/42 o ETC S4 750w 25/50
12	RECORTES 2KW 10/25 CON 1 IRIS
16	PAR 64 220V CP62 ( N° 5 )
22	PAR 64 220V CP60 ( N° 1 )
2	PAR 16 220 V (APORTA CÍA).
2	PANORAMAS ASIMETRICOS 1KW PARA SUELO
8	TORRES DE CALLE CON ALTURAS REGULABLES Y ALTURA TOTAL 3MTS
14	PEANAS DE SUELO
4	TRÍPODES PARA FOCOS 2.5 MTRS.
1	MAQUINA DE PARTÍCULAS MDG ATMOSPHERE.
96	CANALES DE DIMMER DE 2.5 KW
1	MESA DE LUCES ETC EOS TI, GIO O SIMILAR. ESTA MESA DEBERÁ ESTAR CORRECTAMENTE ILUMINADA.
	LUCES DE GUARDIA EN TODOS LOS ACCESOS AL ESCENARIO, HOMBROS Y DETRÁS DEL FONDO NEGRO

TODOS LOS APARATOS DEBERAN ESTAR EQUIPADOS CON PORTA-FILTROS, VISERAS, CUCHILLAS, CABLEADO Y TODOS LOS ACCESORIOS NECESARIOS PARA EL PERFECTO MONTAJE Y FUNCIONAMIENTO DE TODO EL EQUIPO.

IMPORTANTE: Se deberá de hacer un pre montaje del plano de luces antes de la llegada de la compañía.

SE NECESITA ILUMINAR UNA BUTACA CENTRADA DE LA PRIMERA FILA, SE PREVERÁ POR PARTE DEL TEATRO LA RESERVA DE TRES BUTACAS EN DICHA LOCALIZACIÓN. ESTO ES PARTE IMPRESCINDIBLE EN EL DESARROLLO DEL ESPECTÁCULO Y DEBERÁ SER CONFIRMADO CON EL DEPARTAMENTO DE PRODUCCIÓN DE LA COMPAÑÍA.



- 10 x ROBE BMFL SPOT
- 4 x ROBE MEGA POINTE
- 10 x ROBE SPIDER
- 20 x Recorte ETC S4 zoom 25°/50° 750w.
- 8 x Recorte ETC S4 zoom 15°/30° 750w
- 20 x Recorte RJ 10°/25° 2 Kw. (sala)
- 16 x FRESNEL SELECON 2 Kw.
- 22 x S4 Par ETC 64 n°1 (CP60)
- 20 x S4 PAR ETC Par 64 n°5 (CP62)
- 2 x PANORAMAS ASIMÉTRICOS 1 KW.
- 4 x TRIPODES 2.5 METROS.
- 8 x ESTRUCTURAS DE CALLE 3 METROS.

PIE DE HIERRO 2022	
TEATRO : GENERIC	
PLANTA ILUMINACION	
Light designer: ALVARO ESTRADA (A.A.I)	
FECHA: 2022	V1

# SONIDO:

Para cualquier cambio contactar con el responsable de sonido de la compañía.

## Sistema P.A:

La potencia será definida en función del aforo de la sala con una definición clara y coherente y capaz de suministrar 110 db con una respuesta en frecuencia uniforme entre 20 y 20 Khz. en todo el área de audiencia.

Sistema de PA: Meyer, Nexo , L Acoustic , D& B o similar

Todos los sistemas adicionales ( frontfill, "delays." ) deben estar conectados a la consola por matrix y tener su propio ecualizador gráfico y delay.

Suelo Acústico que cubra todo el espacio escénico, sonorizado en su totalidad con micrófonos Crown PCC 160 colocados debajo de la tarima.

Mesa de mezclas en la sala (patio de butacas), centrado respecto al escenario, a la misma altura que la audiencia y nunca bajo balcones.

## FOH:

1 Mesa/Mixer YAMAHA: CL5, CL3, QL5

1 RIO 32/24

1 RIO 16/08

1 Router wifi 5G

1 Reverb TC ELECTRONIC M3000.

1 Estabilizador de corriente y mesa y racks perfectamente iluminados.

## MONITORES :

- 6 Sidefill Meyer UPA, d&b M4 o Nexo PS 15 (con trípodes/ with tripods).
- 1 Genelec 1029A.
- 4 Monitor Meyer UM, d&b M4 o Nexo PS 10.
- 2 sistemas IEM.

## MICROFONÍA:

- 12 Crown PCC 160.
- 11 Sistemas Shure ULXD1 con palas.
- 2 Sennheiser MKE40 wireless.
- 4 DPA 4066 wireless.
- 4 DPA 4099 wireless (2 clip Guitar, 2 clip violin).
- 2 DPA 4061 wireless.
- 1 Shure Beta 91 XLR.
- 4 Shure Beta 98/DS XLR.
- 2 Shure SM 58 XLR.
- 1 AKG C451 XLR.
- 2 AKG C414 XLR.
- 3 AKG C411 XLR.
- 2 Neumann KM 184 XLR.
- 2 Cajas de inyección/DI.

- 1 INTERCOM CON 1 CANAL Y 3 PUESTOS WIRELESS.
- 1 SISTEMA DE DIFUSIÓN EN CAMERINOS.

## CHANNEL LIST

CANAL	INSTRUMENTO	MICRO		SOPORTE
1	PALMA 1	SM 58	XLR	-PIE PEQUEÑO
2	PALMA 2	SM 58	XLR	PIE PEQUEÑO
3	PALMA 1	MKE 40	WIRELESS	
4	PALMA 2	MKE 40	WIRELESS	
5	VOZ CORO 1	DPA 4066	WIRELESS	
6	VOZ CORO 2	DPA 4066	WIRELESS	
7	VOCAL 1	DPA 4066	WIRELESS	
8	GTR ELECT	DI		
9	GTR ELECT	DI		
10	VIOLIN	DPA 4099V	WIRELESS	CLIP DPA VIOLÍN
11	GTR	DPA 4099G	WIRELESS	CLIP DPA GTR
12	GTR		DOBLADO	
13	BD	BETA 91	XLR	
14	SNR	BETA 98/DS	XLR	ADAPTADOR
15	HH	AKG C451	XLR	PEQUEÑO
16	TOM 1	BETA 98/DS	XLR	PEQUEÑO
17	TOM 2	BETA 98/DS	XLR	PEQUEÑO
18	TOM BASE	BETA 98/DS	XLR	PEQUEÑO
19	OH L	AKG C 414	XLR	GRANDE
20	OH R	AKG C 414	XLR	GRANDE
21	MURO 1	AKG C 411		
22	MURO 2	AKG C 411		
23	MURO 3	AKG C 411		
24	MURO 4	KM 184		GRANDE
25	MURO 5	KM 184		GRANDE



26	PIE MANUEL	DPA 4061	WIRELESS	
27	SUELO	PCC 160		
28	SUELO	PCC 160		
29	SUELO	PCC 160		
30	SUELO	PCC 160		
31	SUELO	PCC 160		
32	SUELO	PCC 160		
33	SUELO	PCC 160		
34	SUELO	PCC 160		
35	SUELO	PCC 160		
36	SUELO	PCC 160		
37	SUELO	PCC 160		
38	SUELO	PCC 160		
39	SPARE GTR/ VIN	DPA 4099	WIRELESS	CLIP GTR + VIN
40	SPARE VOCAL	DPA 4066	WIRELESS	
41	SPARE PIE	DPA 4061	WIRELESS	

# BACKLINE QUE TIENE QUE APORTAR EL TEATRO:

- Set de Batería, de cuatro piezas y color negro, compuesto por :
  - 16" x 14" bombo. Debe tener orificio en el parche exterior para micro y sordina.
  - 10" x 07" tom tom
  - 13" x 13" tom base
  - 14" x 05" caja

[https://www.thomann.de/es/ludwig\\_breakbeats\\_set\\_black\\_sparkle.htm](https://www.thomann.de/es/ludwig_breakbeats_set_black_sparkle.htm)
- Crash/Ride Zildjian 20" A Series.

[https://www.thomann.de/es/zildjian\\_avedis20\\_crashride.htm](https://www.thomann.de/es/zildjian_avedis20_crashride.htm)
- Zultan 18" Impulz Crash.

[https://www.thomann.de/es/zultan\\_18\\_impulz\\_crash.htm](https://www.thomann.de/es/zultan_18_impulz_crash.htm)
- Paiste 14" Hi Hat PST7.

[https://www.thomann.de/es/paiste\\_pst7\\_14\\_hi\\_hat.htm](https://www.thomann.de/es/paiste_pst7_14_hi_hat.htm)
- Istanbul Mehmet 10" Hi Hat Traditional.

[https://www.thomann.de/es/istanbul\\_mehmet\\_10\\_medium\\_hi\\_hat\\_traditional.htm](https://www.thomann.de/es/istanbul_mehmet_10_medium_hi_hat_traditional.htm)
- Pedal Millenium HH902 Pro series Hi Hat.  
Imprescindible que tenga solo 2 patas.

[https://www.thomann.de/es/millenium\\_hh902\\_pro\\_serie\\_hihat.htm](https://www.thomann.de/es/millenium_hh902_pro_serie_hihat.htm)
- Millenium X- Hat Hi Hat.

[https://www.thomann.de/es/millenium\\_xhat\\_hihat.htm](https://www.thomann.de/es/millenium_xhat_hihat.htm)
- 2 x Tama HC43BWN Cymbal boom stand.

[https://www.thomann.de/es/tama\\_hc43bw\\_cymbal\\_boom\\_stand.htm](https://www.thomann.de/es/tama_hc43bw_cymbal_boom_stand.htm)
- Millenium SS - 902 Pro Series Snare stand.

[https://www.thomann.de/es/millenium\\_ss902\\_pro\\_snare\\_stand\\_swivel.htm](https://www.thomann.de/es/millenium_ss902_pro_snare_stand_swivel.htm)
- Pearl P2052B Eliminator Bd pedal.

[https://www.thomann.de/es/pearl\\_p\\_2052b\\_eliminator\\_pedal.htm](https://www.thomann.de/es/pearl_p_2052b_eliminator_pedal.htm)
- Tama HT230 Drum Throne.

[https://www.thomann.de/es/tama\\_ht230\\_drum\\_throne.htm](https://www.thomann.de/es/tama_ht230_drum_throne.htm)
- Guitarra eléctrica FENDER STRATOCASTER (Cordaje 09).

[https://www.thomann.de/es/fender\\_75th\\_anni\\_com\\_strat\\_mn\\_2bb.htm?](https://www.thomann.de/es/fender_75th_anni_com_strat_mn_2bb.htm?)
- Ampli de Guitarra FENDER68 CUSTOM TWIN REVERB.

[https://www.thomann.de/es/fender\\_68\\_custom\\_twin\\_reverb.htm](https://www.thomann.de/es/fender_68_custom_twin_reverb.htm)

## PERSONAL TÉCNICO DURANTE EL MONTAJE:

MAQUINARIA	4 MAQUINISTAS.
ILUMINACIÓN	4 TÉCNICOS DE LUCES
SONIDO	2 TÉCNICOS DE SONIDO
SASTRERIA Y PLANCHA	1 PERSONA
CARGA Y DESCARGA	4 PERSONAS

EN EL CASO DE QUE SE TUVIERA QUE COLOCAR MATERIAL DE SONIDO Y SUELO ACÚSTICO QUE NO SEA DEL TEATRO, SE NECESITARÁ OTRO TÉCNICO DE SONIDO PERTENECIENTE A LA EMPRESA DE ALQUILER Y PERSONAL DE CARGA Y DESCARGA CORRESPONDIENTE.

## PERSONAL TÉCNICO DURANTE EL DESMONTAJE:

MAQUINARIA	2 MAQUINISTAS.
ILUMINACIÓN	2 TÉCNICOS DE LUCES
SONIDO	2 TÉCNICOS DE SONIDO
SASTRERIA Y PLANCHA	1 PERSONA
CARGA Y DESCARGA	4 PERSONAS

## PERSONAL TÉCNICO DURANTE SOUNDCHECK, PASE TÉCNICO Y FUNCIÓN:

MAQUINARIA	2 MAQUINISTAS.
ILUMINACIÓN	2 TÉCNICO DE LUCES
SONIDO	2 TÉCNICOS DE SONIDO (1 EN ESCENARIO COMO MICROFONISTA).
SASTRERIA	1 PERSONA
PERSONAL DE LIMPIEZA	EL DEL TEATRO

## HORARIOS:

TIEMPO ESTIMADO MONTAJE	12 HORAS, CON PRE MONTAJE DEL PLANO DE LUCES ANTES DE LA LLEGADA DE LA COMPAÑÍA. NO ESTÁ INCLUIDA LA PAUSA PARA COMER. <b>NOTA IMPORTANTE: EL SUELO ACÚSTICO DEBERÁ ESTAR MONTADO Y CHEQUEADA LA MICROFONÍA QUE VA DEBAJO, ANTES DE LA LLEGADA DE LA COMPAÑÍA. SI NO ES POSIBLE POR FAVOR CONTACTAR LA COMPAÑÍA</b>
TIEMPO ESTIMADO DESMONTAJE	90 MINUTOS
DURACIÓN DE LA FUNCIÓN	80 MINUTOS

## CAMERINOS:

1	MANUEL LIÑAN
2	DAVID CARPIO
3	VICTOR GUADIANA
4	JORGE SANTANA
5	JUAN CAMPALLO
6	ANA ROMERO
7	TACHA GONZÁLEZ
8	SASTRERIA
9	PRODUCCIÓN Y TÉCNICOS

- TODOS DEBERAN TENER MESAS, SILLAS, ESPEJOS CON LUZ, BURRAS CON PERCHAS Y DUCHAS CON AGUA CALIENTE, TOALLAS Y BOTELLAS DE AGUA.

## OTRAS NECESIDADES:

- EL ESCENARIO Y LOS CAMERINOS, ADEMÁS DE LAS ÁREAS TÉCNICAS, DEBERÁN ESTAR CLIMATIZADAS EN INVIERNO Y VERANO, DURANTE EL MONTAJE, PRUEBA DE SONIDO, ENSAYOS Y FUNCIÓN.
- EN CASO DE 2 O MÁS FUNCIONES: LAVADORA Y SECADORA.
- 
- BOTELLAS DE AGUA PARA EL MONTAJE, ENSAYOS Y FUNCIÓN. SE PROPORCIONARÁ UN CATERING A LA LLEGADA DE LOS ARTISTAS AL ESCENARIO, CONSISTENTE EN FRUTOS SECOS, FRUTA, CAFÉ, DULCES E INFUSIONES.

## CONTACTOS:

SI TENEIS ALGÚN PROBLEMA EN PROPORCIONAR TODA O PARTE DE ESTA FICHA TÉCNICA **ES IMPRESCINDIBLE** PONEROS EN CONTACTO:

Ana Carrasco	Producción y Management	(+34)687048256	anacarrasco@peinetaproducciones.com
Alvaro Estrada (AAI)	Dirección técnica e Iluminación	(+34)670617932	alvaroestradahidalgo@gmail.com
Octavio Romero	Jefe escenario y maquinaria	(+34)670739174	octaviromero@hotmail.com
Angel Olalla	Sonido	(+34)646492110	angelolallasonido@gmail.com